

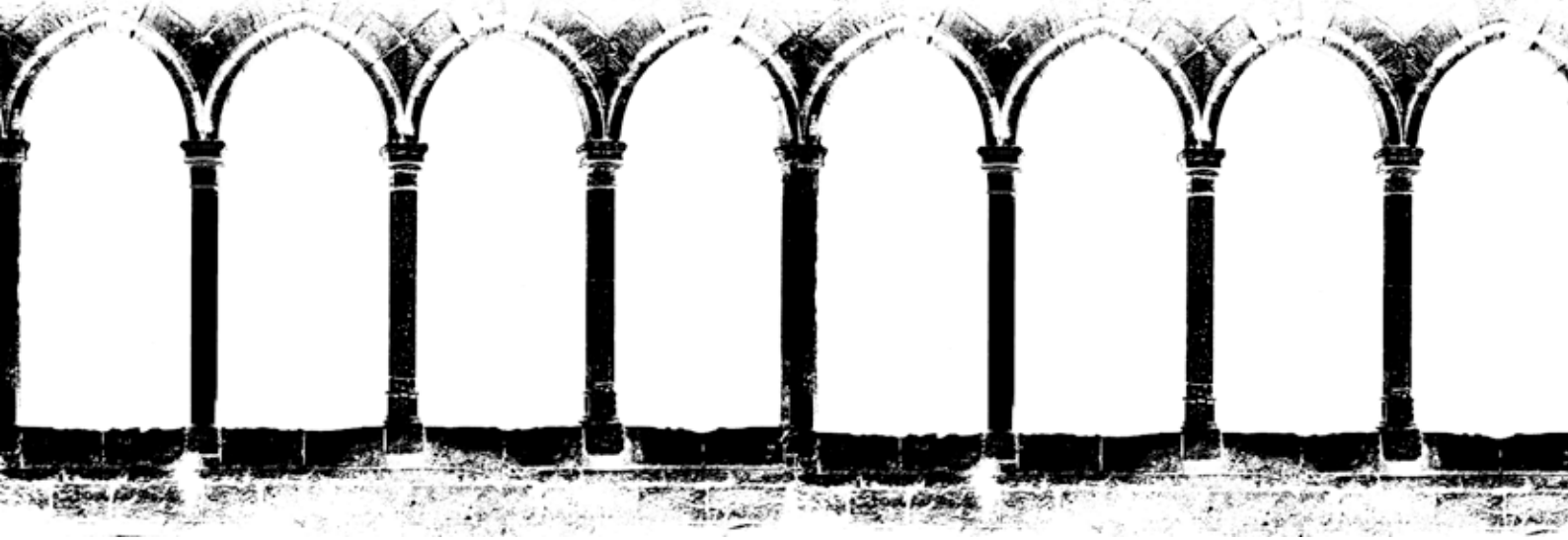


# L'Apocalypse

Saint-Emilion

François Peltier





# L'Apocalypse

La Révélation



Création de

**François Peltier**

Artiste-peintre

dans le Cloître de la Collégiale

à la demande de

**l'Abbé Emeric de Rozières**

Curé de Saint-Emilion



«Au contact des œuvres d'art, l'humanité de tous les temps - et celle d'aujourd'hui également - attend d'être éclairée sur son chemin et sur son destin»

Jean-Paul II

## Projet

L'Eglise propose à François Peltier de créer une Apocalypse dans le cloître de la Collégiale de Saint-Emilion inscrit au Patrimoine Mondial de l'Humanité.

Il s'agit de créer une œuvre monumentale (25 mètres de long) qui est l'affirmation ambitieuse d'un art chrétien vivant. L'œuvre prend place dans le renouveau du sens que connaît l'art en se démarquant de l'institutionnel. La principale technique sera la peinture à l'huile en glacis sur support bois, technique héritée des Primitifs Flamands dont François Peltier est l'un des dépositaires.

Il faut redonner un sens au monde qui hésite, perdu.

L'art y contribue en approchant le sacré. L'Eglise sait que, grâce à l'Incarnation, l'image est un moyen privilégié de «montrer l'invisible». Le Christ a dit «Qui me voit, voit mon père» ? L'art est un «transitus» privilégié disait Saint Grégoire.

L'Apocalypse est le sujet même de cette idée (Apocalypse veut dire «révélation» et «dévoilement»)

Jean-Paul II a appelé solennellement l'Eglise et les artistes à travailler ensemble et à dévoiler Dieu. C'est ce que nous souhaitons tenter de faire.

Nous créerons une œuvre chrétienne contemporaine ayant un retentissement national voire international dans un cadre exceptionnel bénéficiant d'une fréquentation importante.

Le choix religieux de Monsieur le Curé de Saint-Emilion se trouve être un support plastique exceptionnel, qui a permis à des artistes de donner le meilleur d'eux même à travers l'histoire de l'art

## Vers une création pérenne...

Première étape : l'exposition créée dans le cloître en 2011 (voir annexe ) pour apprendre à travailler ensemble. Etape franchie avec succès...

Deuxième étape, la réalisation d'une Apocalypse en exposition temporaire longue dans le Cloître de la Collégiale de Saint-Emilion pour l'été 2015. C'est l'objet de ce dossier.

**Troisième étape.** Grâce à l'exposition de l'Apocalypse, convaincre les différentes autorités de donner les autorisations pour cette même Apocalypse **en réalisation murale et pérenne.** L'exposition 2015 se trouvant être alors une sorte d'esquisse du travail définitif.

**L'Art revient ainsi à sa vocation première : un travail adapté en fonction du lieu pour un usage et une fonction précis.** Œuvre qui devenant partie constitutive du cloître **est une étape de construction de l'église, la faire vivre, et rejoint alors l'art sacré.**





## Le Lieu

### Vue des galeries nord et ouest du cloître

Saint-Emilion reçoit plus d'un million de touristes par an et le cloître voit en été une fréquentation moyenne de 2000 personnes par jour. L'Apocalypse prendrait place sur la galerie Ouest du cloître, (à droite de l'image) car il est le seul mur nu ne présentant pas de particularités architecturales, enfeus ou sarcophage. Et l'établissement d'une œuvre à cet endroit ne porte pas atteinte à la valeur patrimoniale de l'architecture. Car notre travail tend à un «patrimoine augmenté» et non un patrimoine remplacé.



«patrimoine augmenté» et non

## Conception

### Phase 1 :

lecture approfondie de l'Apocalypse, travail avec des ecclésiastiques, lectures diverses, afin de dégager a) un angle d'attaque plastique b) un rythme et une structure en tenant compte de l'espace. Lancement de l'opération de financement «Plumes d'Ange». La tranquillité matérielle, la structure et l'iconographie de l'Apocalypse clairement établies, nous pouvons passer à la phase 2. Durée prévue : entre deux et trois mois

### Phase 2 :

Création et construction du dessin de l'ensemble. Choix des matériaux en fonction de la symbolique et des possibilités. Vérification de l'orthodoxie du message par l'Eglise. Deux mois soit quatre à cinq mois pour la conception. Le travail solitaire s'achève. A partir de ce moment, François Peltier s'entoure d'une équipe.

### Phase 3 :

Sous la direction de Sylvie Peltier, mise en place de la logistique, préparation des supports, etc... pendant que François Peltier attaque la réalisation picturale effective assisté de Louise Guittard et Augustin Frison-Roche

### Phase 4 :

Confrontation au lieu et montage test. Retouches, évolution nécessaire, ou validation

### Phase 5

Deuxième test et validation

### Phase 6

Montage définitif de l'exposition à Saint-Emilion... Huit mois après le début.

## François Peltier

Français, il a été formé en Belgique par Omer Van de Weyer, à l'Académie Royale des Beaux-Arts de Bruxelles qui lui lègue la technique flamande ancienne en glacis qui reste sa marque personnelle. Il conçoit le métier de peintre comme le travail d'un atelier où chacun apporte ses compétences au service d'une œuvre commune dirigée par le maître. Il a exposé dans huit pays et ses œuvres se trouvent dans seize états différents. Depuis l'Arche en 1997-1999 (trois pays, 12 lieux, 500 000 spectateurs) il est coutumier des expositions-concept. Depuis 1999, il a beaucoup œuvré pour l'Eglise. Il a réalisé un certain nombre d'œuvres religieuses (Bias, Ville-neuve-sur-lot, Cancon, Paris, Saint-Omer, Guyane, Saint-Emilion 2011, etc) .

<http://www.favolus.com>

<http://www.favolus.com/Bias.html>

<http://www.favolus.com/CC.html>

<http://www.favolus.com/SE.html>

**L' Apocalypse est la suite logique d'une carrière de peintre de quarante ans et d'une collaboration réussie commencée il y quatre ans**

L'équipe qui le seconde se compose de :

Sylvie Peltier est la responsable de toute l'organisation de la logistique, de l'accrochage, et des relations. En un mot, elle est l'interface entre le peintre et le quotidien, afin de le libérer pour la création.

Louise Guittard est une jeune artiste-peintre. Fille d'artiste-peintre, elle possède un Master 2 avec mention félicitation du jury de l'Académie Royale des Beaux-Arts de Bruxelles en 2012.

Augustin Frison-Roche est aussi jeune artiste-peintre. Il entre dans l'Atelier de François Peltier comme apprenti après des préparatoires littéraires et une licence. Il y reste deux ans aidant à quelques expositions importantes comme Saint-Emilion 2011 ou la réalisation du Chemin de Croix. Depuis trois ans, il alterne travail personnel et travail avec François Peltier. Il complète sa formation en apprenant la sculpture sur pierre. Il travaille beaucoup en art religieux s'intéressant particulièrement à l'art funéraire.

## Mise en œuvre

Le temps de la conception est plus long que celui de la réalisation. L'œuvre doit être conçue pour que François Peltier se lance dans la réalisation même si il sait que celle-ci va évoluer avec le travail.

Sa technique habituelle (le glacis «flamand» à l'huile des Primitifs adapté à une matière et à un message contemporains) est unique mais elle est chronophage. Il l'a conservée car, preuve de maîtrise, elle permet une profondeur et une complexité de couleur inégalable qui rend l'expression plus subtile.

«Ceux qui ne respectent pas le temps, le temps ne les respecte pas»  
Héraclite

Huit mois pour réaliser l'exposition 2015 sont nécessaires et suffisants à François Peltier qui a l'habitude de mener à bien des expositions comme celle-ci. Cela représente un coût. L'ampleur du projet ne permet pas de travailler huit mois sans rémunération ni garanties.

La somme permettant de réaliser le projet et de mener à bien les démarches engageant vers une œuvre pérenne peut être estimée à 100 000 €.

Pour notre part nous abordons ce défi avec confiance.

**Car nous avons des Plumes d'Ange**

## «Les Plumes d'Ange»

Pour que les Anges de l'Apocalypse puissent emboucher leurs trompettes, il faut que leurs ailes resplendissent de plumes colorées.

Aussi nous vous proposons de pouvoir acquérir des plumes afin que l'Apocalypse de Saint-Emilion puisse voir le jour... Il existe deux sortes de plumes : du duvet à 100 € et des remiges à 1 000 €.

Pour 1 000 €, les donateurs posséderont une plume numérotée, œuvre d'art elle-même, et lorsque le travail sera terminé un dessin ou croquis réalisé pendant la période de conception, ainsi que si ils le désirent et se rendent à Saint-Emilion, une visite accompagnée et explicative de l'Apocalypse en situation, par François Peltier

Pour 100 €, les donateurs auront droit à une plume différente ainsi qu'à la même visite.

Au delà de 1 000 € nous ferons une plume sur mesure, œuvre unique et particulière.

Avec toutes les plumes nous créerons une aile dans le cloître pour le vernissage.

Mais les donateurs auront avant tout la fierté d'avoir permis à une œuvre contemporaine de se réaliser dans un lieu exceptionnel. Ils prendront part à une aventure humaine et artistique commune marquante. Leurs noms seront, si ils le désirent, mentionnés dans les documents de l'Apocalypse.

La Paroisse de Saint-Emilion a décidé de parer les Anges de leurs premières plumes afin de montrer son engagement dans la création de l'œuvre.

## Pour qui les Plumes d'Ange de l'Apocalypse de Saint-Emilion ?

- A) Les associations, chefs d'entreprise, artisans chrétiens
- B) Certains dirigeants de très grandes entreprises qui s'affichent chrétiens et sont capables de doter de plumes un ou tous les Anges
- C) Les personnes privées, fidèles et amateurs d'art.
- D) Les acteurs du vin afin d'associer leur production à l'art dans l'exigence
- E) Le financement participatif ou crowdfunding
- F) Les investisseurs étrangers pour lesquels la création d'une œuvre dans ce lieu prestigieux donne une image d'excellence et une grande visibilité.

### **En un mot :VOUS**

Il y aura des plumes pour tout le monde et nous ne comptons pas les réserver aux uns plutôt qu'aux autres ! Et tant mieux si, bien emplumés, notre envol se révèle plus aisé !

Une mise en couleur et le Chemin de Croix pérennes à Bias bourgade du Lot & Garonne ont eu un très fort retentissement médiatique : info France 3, reportage sur France 3, messe dans le «Jour du Seigneur» (5 mai 2013) (France 2), TV Outremer dans l'émission «Dieu m'est témoin», page dans le Quotidien «La Croix», cahier central «Les Essentiels» de La Vie, projection visuelle dans la Basilique Souterraine de Lourdes lors des Ancoli 2012

Alors porté par les Anges dont vous aurez habillé les Ailes de Plumes chatoyantes et colorées, dans une belle aventure artistique humaine, quel impact aura l'Apocalypse du Cloître de la Collégiale de Saint-Emilion ?

Certainement un impact important, international, bénéfique pour tous: l'Eglise, Saint-Emilion, l'artiste... Et vous, porteurs de plumes d'anges.

## Processus visualisé de création d'une exposition passée

Exposition «Avènement» 23 Juin -31 Août 2011 Cloître de la Collégiale de Saint Emilion 2011

### 1 ) le texte de départ

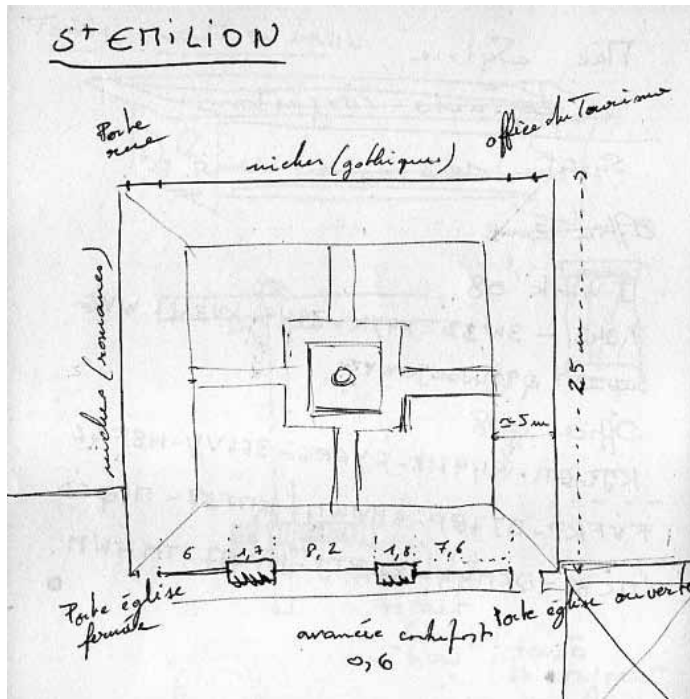
Evangile de Jésus Christ selon saint Matthieu 24, 37-44

Jésus parlait à ses disciples de sa venue :

*“L'avènement du Fils de l'homme ressemblera à ce qui s'est passé à l'époque de Noé. A cette époque, avant le déluge, on mangeait, on buvait, on se mariait, jusqu'au jour où Noé entra dans l'arche. Les gens ne se sont doutés de rien, jusqu'au déluge qui les a tous engloutis : tel sera aussi l'avènement du Fils de l'homme. Deux hommes seront aux champs : l'un est pris, l'autre laissé. Deux femmes seront au moulin : l'une est prise, l'autre laissée.*

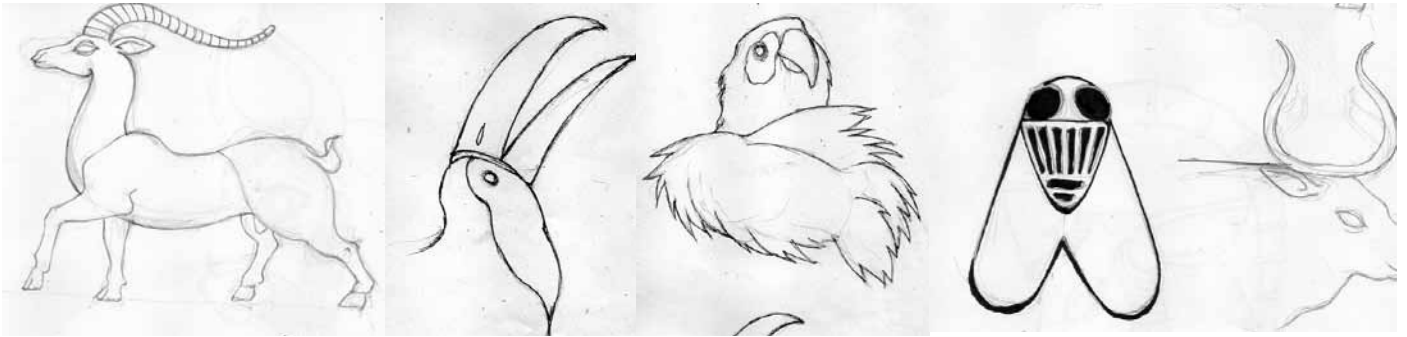
*Veillez donc, car vous ne connaissez pas le jour où votre Seigneur viendra. Vous le savez bien : si le maître de maison avait su à quelle heure de la nuit le voleur viendrait, il aurait veillé et n'aurait pas laissé percer le mur de sa maison. Tenez-vous donc prêts, vous aussi : c'est à l'heure où vous n'y penserez pas, que le Fils de l'homme viendra. »*

2 ) Se rendre sur place à Saint-Emilion pour «ressentir» l'endroit, prendre des photos et des mesures, se laisser imprégner par le lieu (couleur, lumière, atmosphère etc...)

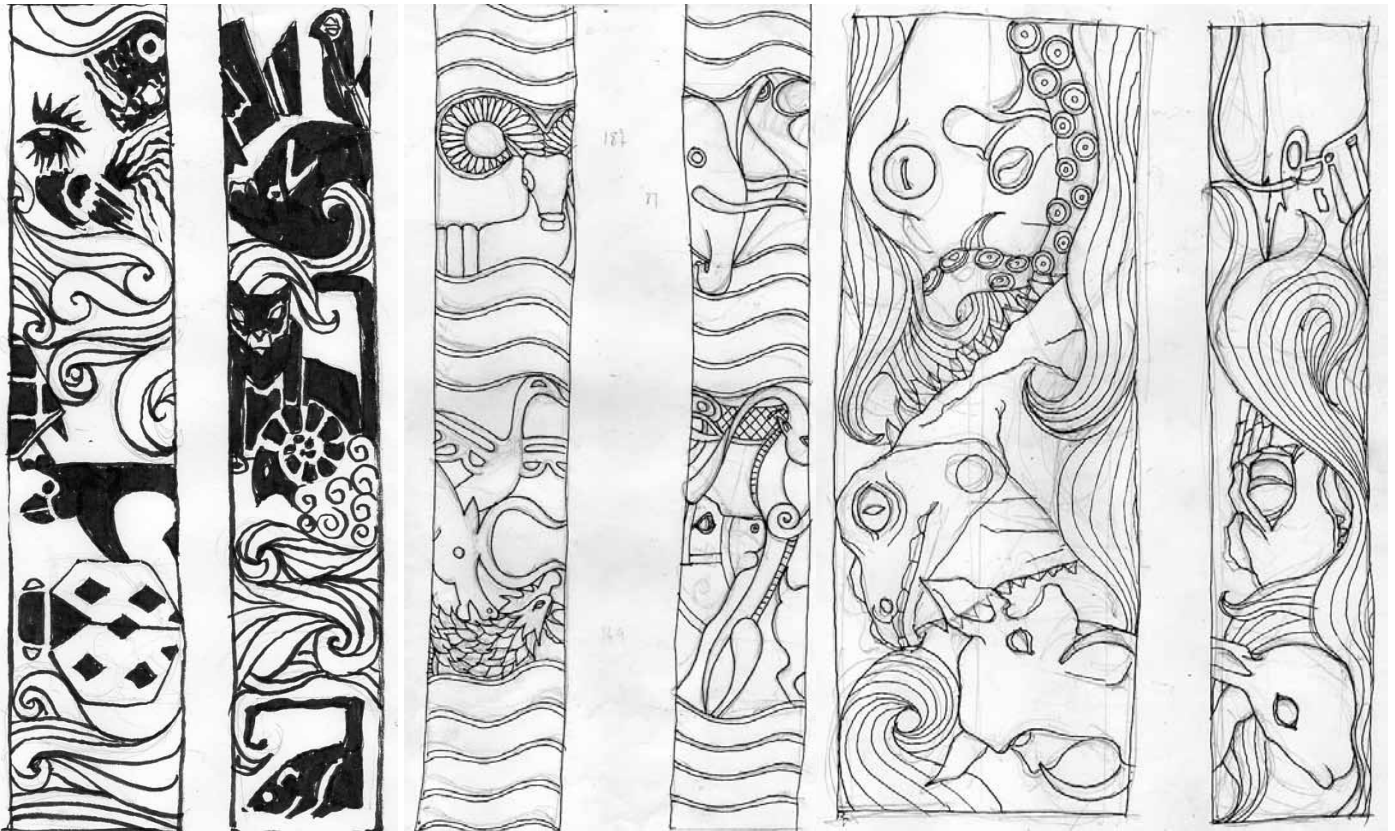


3 ) En travaillant le texte, a) trouver le rythme (2 x 7 tableaux des deux côtés de la porte de la Collégiale, chacun de 2 m x 2m) en rythme répétitif comme les arcade du cloître qui leur fait face (adaptation au lieu et à l'architecture) b) trouver l'idée de base du traitement (tissu + planches) c) trouver le style de représentation et le sujet pictural (choisir précisément le moyen d'expression) d) définir un côté féminin (planches horizontales, tissus rouges) et un côté masculin (planches verticales, tissus encre de chine) etc...

4) commencer des crayonnés en vrac...



5) premiers croquis de montage d'une planche





Ceci nécessite plusieurs centaines de croquis !!!

Au bout de plusieurs mois, le dessin définitif de toute l'exposition est prêt. Cela permet de commencer la réalisation du projet en sachant qu'il va évoluer, se transformer, au cours du travail .

La partie purement solitaire du travail est terminée. Vont maintenant intervenir Sylvie Peltier, Louise Guittard et Augustin Frison-Roche...

## 6 ) début de la peinture

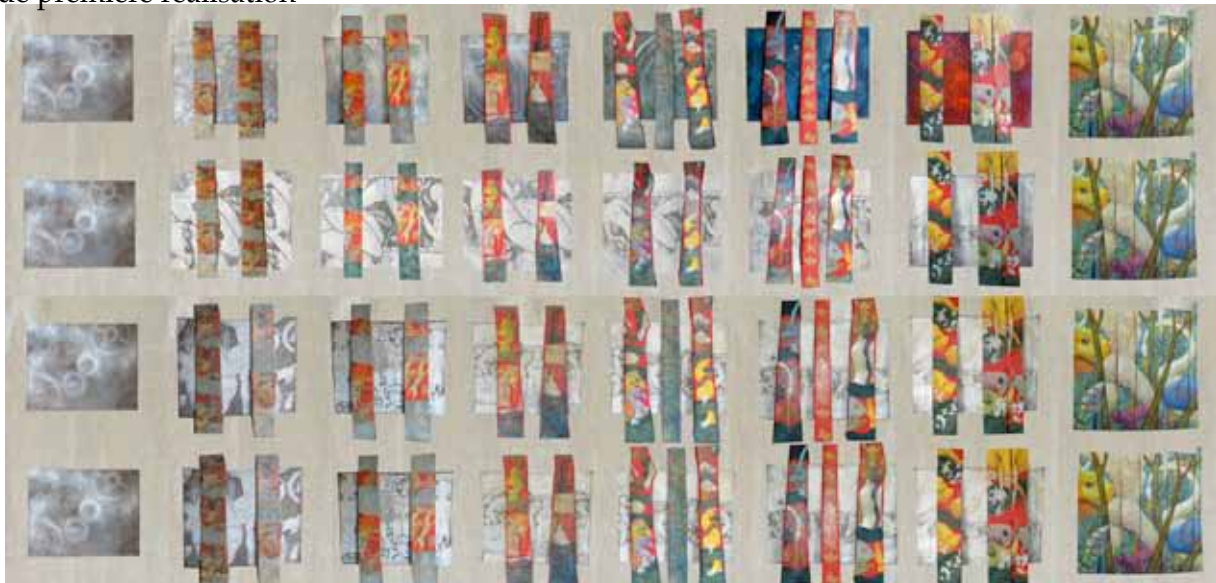




7) premiers essais de tissus (qui seront abandonnés) et ceux qui seront conservés (2 x 2 mètres - lin)



8) fin de première réalisation



9) montage simulation sur ordinateur...

10) premier essai de montage de l'ensemble



11) de là , critique, retravail, et retouche  
12) remontage d'essai final



13) dernières retouches... les huit mois sont passés

14) montage









## L'Art est rencontre

Nous sommes à votre disposition pour répondre à vos questions, et vous permettre d'acquérir une Plume d'Ange. Si l'art est une spécificité de l'homme... c'est qu'il ne peut vivre que d'échanges. Ce sera donc l'occasion d'une rencontre créative !

François Peltier  
Cadrès  
47300 Villeneuve-sur-lot

téléphone : 05 53 40 24 83  
portable : 06 31 86 54 48

site : <http://www.favolus.com>  
courriel : [peltier@favolus.com](mailto:peltier@favolus.com)





## François Peltier

Cadrès 47300 Villeneuve-sur-lot

téléphone : 05 53 40 24 83

portable : 06 31 86 54 48

site : <http://www.favolus.com>

courriel : [peltier@favolus.com](mailto:peltier@favolus.com)